



جامعة الأمير سّطام بن عبدالعزيز
PRINCE SATTAM BIN ABDULAZIZ UNIVERSITY

سياسة الإبلاغ عن المخالفات

بجامعة الأمير سّطام بن عبدالعزيز

١٤٤٤هـ - ٢٠٢٢م



جامعة الأمير سّطام بن عبدالعزيز
PRINCE SATTAM BIN ABDULAZIZ UNIVERSITY

سياسة الإبلاغ عن المخالفات بجامعة الأمير سّطام بن عبدالعزيز

معمّدة في الجلسة الثالثة
للعام الجامعي ١٤٤٤هـ

والمعقّدة بتاريخ

٢٩/٣/١٤٤٤هـ الموافق ٢٥/١٠/٢٠٢٢م

بِسْمِ اللَّهِ الرَّحْمَنِ الرَّحِيمِ

المحتوى

٧	المقدمة
٨	مصطلحات
٨	القيم
٩	هدف السياسة
٩	النطاق
١٠	التطبيق
١٠	تشكيل لجنة البلاغات وحماية المبلغ
١٠	المسؤوليات
١٠	أشكال البلاغات والتجاوزات
١١	إجراءات تقديم البلاغ
١١	السرية في البلاغات
١١	البلاغات المجهولة المصدر
١١	البلاغات الكاذبة أو الكيدية
١٢	التقارير
١٢	تحديث السياسة



المقدمة

تسعى جامعة الأمير سطام بن عبدالعزيز من خلال نشرها لهذه السياسة إلى المحافظة على قيمها وتعزيزها فيما يتعلق بالنزاهة والمساءلة لكافة منسوبي الجامعة والمتعاملين معها، ولذلك، فإن الجامعة تُشجّع وتدعو كل الأفراد لإبلاغهم عن أي حالات تجاوز أو مخالفات تقع ضمن نطاق أعمال وسمعة الجامعة، وتؤكد الجامعة للجميع بأنه سوف يتم التعامل مع البلاغات بسرية، وأن المبلغين سيُكونون تحت حماية كاملة فيما يتعلق ببلاغاتهم، وسوف يتم التعامل مع البلاغات وفق ما تقتضيه القوانين المنظمة في المملكة العربية السعودية، كما أنها تؤكد -في الوقت نفسه- على أن هذه السياسة سوف تتم مراجعتها بشكل دوري من أجل أن تواكب وتيرة الإصلاحات الإدارية التي تعمل عليها رؤية المملكة ٢٠٣٠.

مصطلحات

التجاوزات	هي أية أعمال يتم التجاوز فيها على الأنظمة المعمول بها في المملكة بشكل عام، وفي الجامعة بشكل خاص، وتصل لأن تكون جرائم جنائية
المخالفات	يُقصد بها التصرفات المقصودة أو غير المقصودة التي تتنافى مع الأخلاق الحميدة وتضرُّ بالسمعة ولا تتوافق مع معايير العمل المعتمدة في الأنظمة الحكومية بما في ذلك لوائح الجامعة وأنظمتها .
الإبلاغ	العملية التي يتمُّ بها إيصال المعلومات المتعلقة بالتجاوزات والمخالفات لجهة الاختصاص التي تتلقى البلاغات.
المبلِّغ	هو الشخص الذي يُقدِّم المعلومات عن واقعة التجاوز أو المخالفة.
المبلِّغ عنه	فرد أو مجموعة أفراد أو وحدة تنظيمية داخل الجامعة أو كيان خارج الجامعة، حيث يقوم المبلِّغ بالإبلاغ عنه في ارتكاب تجاوزات أو مخالفات.

القيم



الجودة



الكفاءة



الأخلاق الرفيعة



الانتماء والولاء



الموثوقية



الالتزام



النزاهة



الثقة

هدف السياسة

تهدف هذه السياسة إلى:

١. حث منسوبي الجامعة والمتعاملين معها للإبلاغ عن أية مخالفات أو تجاوزات للأنظمة واللوائح المعتمدة في الجامعة.
٢. تحديد النطاق وآليات وإجراءات الإبلاغ عن المخالفات والتجاوزات بما لا يتعارض مع السياسات والأنظمة الأخرى المتبعة في الجامعة.
٣. تحديد وسائل آمنة وموثوقة لتقديم البلاغات المشمولة بنطاق السياسة.
٤. ضمان توفير حماية قوية وشاملة للمبلغين عن المخالفات.
٥. رفع بمستوى المسؤولية والشفافية بما يعزز الحوكمة داخل الجامعة.

النطاق

يشمل نطاق هذه السياسة:

١. تعدُّ هذه السياسة استكمالاً لما جاء في التشريعات والقوانين المعمول بها في المملكة العربية السعودية وأنظمة وسياسات الجامعة وإجراءاتها دون أن تحل محلها أو تتعارض معها.
٢. يشمل نطاق الإبلاغ الوارد في هذه السياسة كلَّ أصناف المخالفات والسلوكيات الخاطئة والأفعال المخالفة للقوانين أو التصرفات اللاأخلاقية، أو تلك التي تخالف سياسات الجامعة وقيمها وإجراءاتها وتعليماتها، وتتعلق بالمصلحة العامة.
٣. يشمل نطاق السياسة التصرفات والمخالفات التي تتم داخل الجامعة أو خارجها مما يتصل بالجامعة وسمعتها، ويؤثر على أداء منسوبيها أو يعرضها للمساءلة.
٤. تشمل السياسة جميع منسوبي الجامعة الحاليين والسابقين من أعضاء هيئة التدريس والموظفين والفنيين والمتقاعدين والطلاب والمتعاملين مع الجامعة بكافة فروعها ومواقعها، من مقاولين وموردين وغيرهم من المتعاملين بشكل مباشر أو غير مباشر.
٥. يشمل نطاق هذه السياسة المخالفات سواء وقعت في الماضي أو تقع حالياً أو من المحتمل أن تقع مستقبلاً.
٦. لا يدخل ضمن نطاق هذه السياسة التظلمات المقدّمة من الموظفين ضد أي قرار إداري، والمخالفات والمشاكل ذات الطابع الشخصي.

التطبيق

١. تلتزم الجامعة بإيجاد طريقة وآلية آمنة وموثوقة ذات كفاءة وفاعلية، وتحافظ على السرية لتلقي البلاغات.
٢. كما تلتزم الجامعة بالتعامل مع هذه البلاغات في تقارير منفصلة لكل بلاغ على حدة.
٣. وتلتزم الجامعة بعمل التحريات اللازمة وجمع أكبر قدر من المعلومات عن كل ما يتعلق بالبلاغ المقدم.
٤. كما تلتزم بالمحافظة على سرية المعلومات المقدمة وحماية المبلغ عن كل ما قد يسببه هذا البلاغ من أضرار للمبلغ سواء كانت أضراراً جسدية أو مادية أو نفسية أو معنوية أو أدبية.

تشكيل لجنة البلاغات وحماية المبلغ

تشكل لجنة دائمة باسم اللجنة الدائمة للبلاغات وحماية المبلغ بقرار من رئيس الجامعة يتولى قيادتها والإشراف عليها وله حق إنابة من يراه من منسوبي الجامعة وتضم في عضويتها ثلاثة على الأقل من ذوي الخبرة، وتمارس اللجنة أعمالها وفق ما يرد لها من بلاغات حسب ما تنص عليه هذه السياسة.

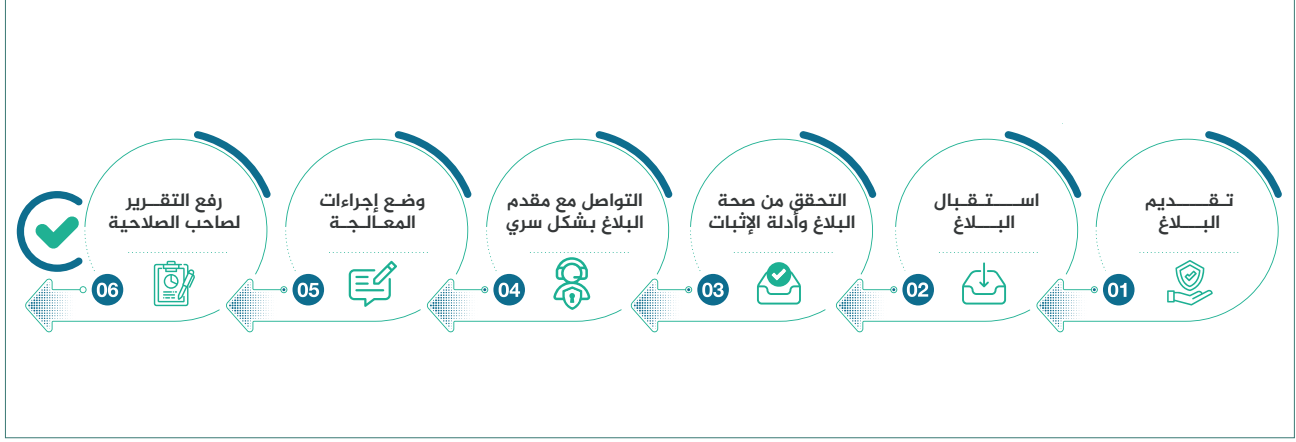
المسؤوليات

- تلتزم لجنة البلاغات وحماية المبلغ، بتنفيذ هذه السياسة والعمل بها، من خلال ما يلي:
١. التعامل مع جميع البلاغات بالجدية اللازمة مهما كانت طبيعتها أو نوعها أو مقدمها.
 ٢. التزام المهنية والدقة والموضوعية في التعامل مع البلاغات.
 ٣. جمع المعلومات وإجراء التحريات الأولية عن البلاغ.
 ٤. اتخاذ الإجراءات التصحيحية للمخالفات البسيطة عند ثبوتها.
 ٥. إحالة التجاوزات والمخالفات الكبيرة ذات الطابع الجنائي إلى الإدارة القانونية المختصة في أعمال التحقيق داخل الجامعة، تمهيداً لرفعها لجهات الاختصاص، إن لزم الأمر.
 ٦. الالتزام بإبلاغ المبلغ عن نتائج التحريات والإجراءات التي تمت حيال بلاغه.
 ٧. إعداد تقارير شهرية وربعية وسنوية خاصة بالبلاغات الواردة وما تم حيالها، ورفعها لمدير إدارة المراجعة لرفعها لرئيس الجامعة.

أشكال البلاغات والتجاوزات

- الفساد المالي والإداري.
- مخالفة القوانين والتشريعات والأنظمة.
- مخالفة السياسات والإجراءات.
- سوء استخدام ممتلكات الجامعة.
- مخالفة إجراءات البيئة والصحة والسلامة.
- التصرفات غير اللائقة أو المخالفة للذوق العام والآداب

إجراءات تقديم البلاغ



السرية في البلاغات

يتم التعامل مع كل البلاغات الواردة بسرية تامة، وعند تصعيد البلاغات لجهات خارج الجامعة؛ تلتزم الجامعة باستمرار السرية وحماية المبلغ من أي أضرار قد تنشأ لاحقاً وتهدد مصالحه الشخصية والوظيفية، كما تلتزم الجامعة بعدم تقديم اسم المبلغ لأي أطراف خارجية (مثل الجهات الرقابية أو القضائية أو الأمنية) إلا بموافقة خطية من المبلغ.

ولتحقيق هذه السرية وضمان توفير الحماية؛ فإن المبلغ يلتزم بعدم الإدلاء بأية معلومات أو وثائق إلا لرئيس الوحدة التنظيمية المختصة بمتابعة هذه البلاغات في الجامعة، على أن يحصل المبلغ على موافقة خطية من رئيس الوحدة عند الحاجة لتقديمها لطرف ثالث.

البلاغات المجهولة المصدر

تلتزم الجامعة بالتحري وجمع المعلومات عن أي بلاغات واردة حتى وإن كانت مجهولة المصدر، وإذا كانت المعلومات المقدّمة في البلاغ غير كافية؛ يوضح في التقارير الدورية المرفوعة، ويكون ذلك بمثابة إقفال للبلاغ.

البلاغات الكاذبة أو الكيدية

إذا توصلت إدارة المراجعة الداخلية، بعد إجراء التحريات وجمع المعلومات اللازمة وأخذ إفادة المبلغ والأطراف ذات العلاقة، إلى أن البلاغ المقدم هو بلاغ كيدي يُقصد به الإضرار بالسمعة أو تعطيل المصالح؛ فسيُحال المبلغ لإدارة القانونية لإجراء التحقيقات واتخاذ العقوبة الإدارية، أو رفعها للجهات المختصة إذا لزم الأمر، كالشرطة أو الجهات القضائية.

التقارير

يتم إعداد تقرير منفصل لكل بلاغ بعد الانتهاء من أعمال التحري وجمع المعلومات، ويضمُّ هذا التقرير إلى التقارير الشهرية والربعية والسنوية المرفوعة إلى رئيس الجامعة، شريطة أن يشتمل على:

- محتوى البلاغ.
- المبلغ عنه.
- الآثار الناجمة عن التجاوز أو المخالفة المبلغ عنها.
- الأدلة والإثباتات والمعلومات التي تم جمعها والاستناد عليها.
- ما تم لمعالجة هذا البلاغ والنتائج النهائية.
- أي توصيات أو مقترحات بخصوص البلاغ.
- أي توصيات أو مقترحات للحد من هذه التجاوزات والمخالفات.

تحديث السياسة

يلتزم مجلس الجامعة بمراجعة السياسة والإجراءات المرتبطة بها بشكل دوري، مع مراعاة أفضل الممارسات المحلية والدولية المتعلقة بحماية المبلغ، ويعتمد المجلس هذه السياسة وأي تعديلات تطرأ عليها، ويتم العمل بها بعد اعتمادها ونشرها على الموقع الرسمي للجامعة.



 www.psau.edu.sa

 [psau_edu_sa](#)